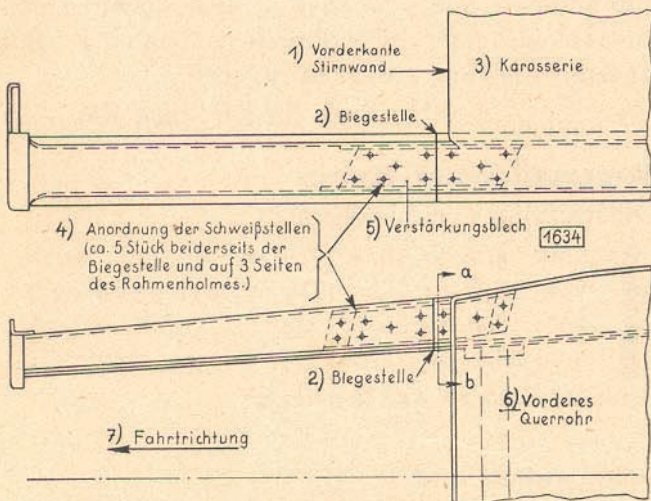


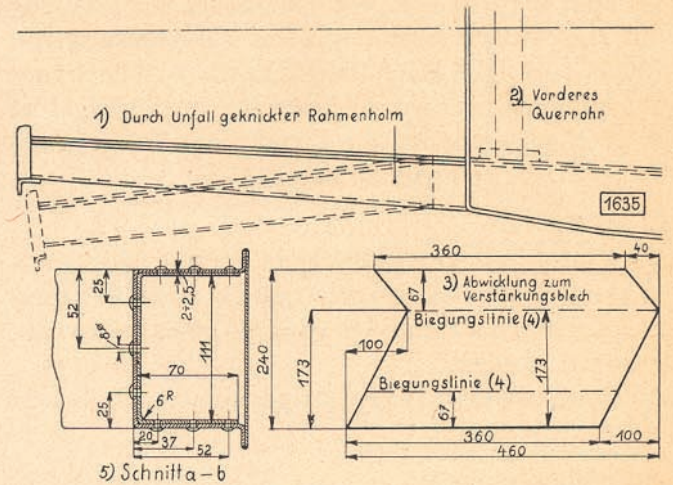
raten, da durch die auftretende Hitze mitunter ein Verbrennen des Holmes auftreten kann. Nach dem Ausbeulen ist der Holm mit der Rahmenlehre 98910 auf richtige Stellung zu prüfen. Hierauf wird ein Verstärkungsblech eingesetzt und mit dem Holm zusammen an den in nachstehender Skizze angegebenen Stellen durchbohrt (Lochdurchmesser 8 mm). Die Verstärkung ist durch die Löcher an das U-Profil anzuschweißen (Löcher zuschweißen - Punktschweißung). Nunmehr ist die abgetrennte Abdeckwand gut anzupassen und zu verschweißen. Vor allen Dingen müssen die Schnittflächen voll verschweißt werden.



Das eingeschobene Verstärkungsblech hat den Zweck, dem Holm an der Einspannstelle einen besonders guten Halt zu geben und die an der Schweiß- und Einspannstelle auftretenden Belastungen auf eine möglichst große Fläche zu verteilen.

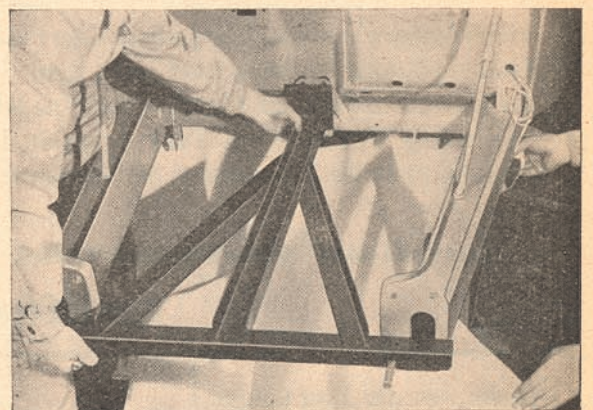
2.) Ist der Holm gerissen oder so stark geknickt, daß ein Ausbeulen nicht mehr erlaubt ist, wird er ganz abgesägt und der neue Holm, der von der Ersatzteil-Abteilung mit bereits eingeschweißtem Schuh (Verstärkungsblech) zu beziehen ist, angesetzt und an 2 Punkten geheftet. Achtung: erst den neuen Holm

beziehen und dann seiner Länge entsprechend den geknickten alten abschneiden. Der geheftete Holm wird mit der Rahmenlehre 98910 ausgerichtet und dann an allen Stoßenden gut und vollständig verschweißt.



Voraussetzung vor Anlegen der Rahmenlehre ist eine gerade hintere Rohrtraverse und ein senkrechter hinterer Motoraufhängungssteg. Folgende Messungen sind mit der Rahmenlehre vorzunehmen:

1. Flucht der beiden Holmenstirnbleche (parallel zur geraden Rohrtraverse).
2. Richtiger Abstand der beiden Holme voneinander (symmetrisch zur Wagenmitte).
3. Richtige Länge der beiden Holme (Abstand von dem senkrechten hinteren Motoraufhängungssteg, wobei zu beachten ist, daß die beiden hinteren Meßstifte der Rahmenlehre nicht in die Löcher des hinteren Motoraufhängungssteiges hineinragen sollen, sondern nur „schnäbeln“. Toleranz = 0-3 mm).



Scheinwerfer-Einstellung

a) Trumpf-Junior

Der Scheinwerfer sitzt beim Trumpf-Junior auf dem Scheinwerferhalter 9016 Y/1/2 und dieser ist mit zwei Schrauben auf dem Kotflügel befestigt. Die Befestigung des Scheinwerfers auf dem Halter erfolgt mit